

**Аналитическая справка по результатам педагогической диагностики (мониторинга)
группы компенсирующей направленности для детей седьмого года жизни
«Дружная семейка»
за 2022-2023 учебный год**

Цель: Определить уровень освоения основной адаптированной образовательной программы дошкольного образования. Выявить индивидуальные особенности развития каждого ребенка и его подготовку к обучению в школе.

Методы педагогической диагностики: наблюдение, беседа, опрос в форме интервью, анализ продуктов деятельности, метод экспериментального изучения ребенка.

Воспитатели: Н.Н. Беляева

Количество воспитанников: 10 детей.

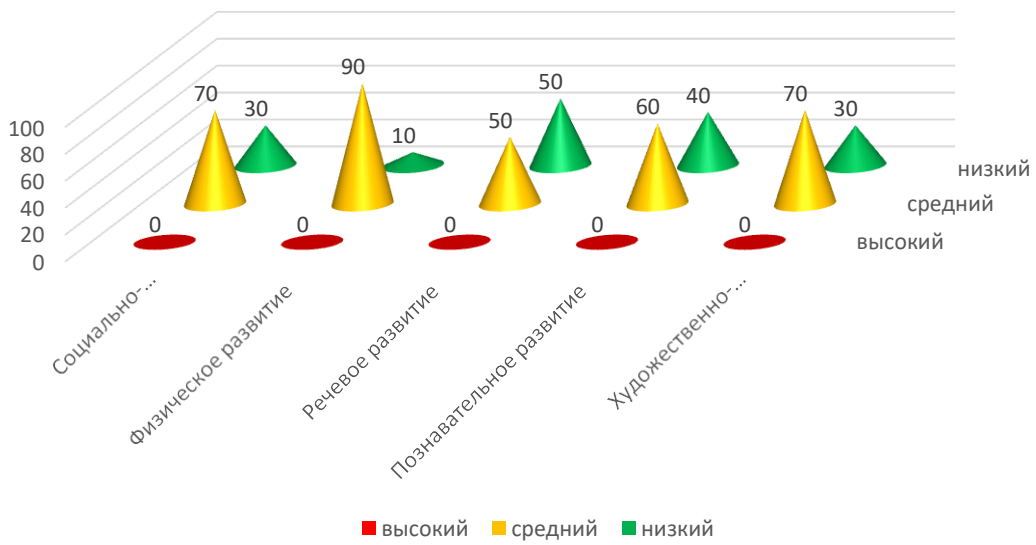
В апреле 2022-2023 учебного года с целью определения уровня освоения основной адаптированной образовательной программы дошкольного образования была проведена оценка индивидуального развития детей.

В данной группе была проведена педагогическая диагностика по 5 образовательным областям, что помогло определить продвижение детей в освоении программы и дальнейшего обучения в школе.

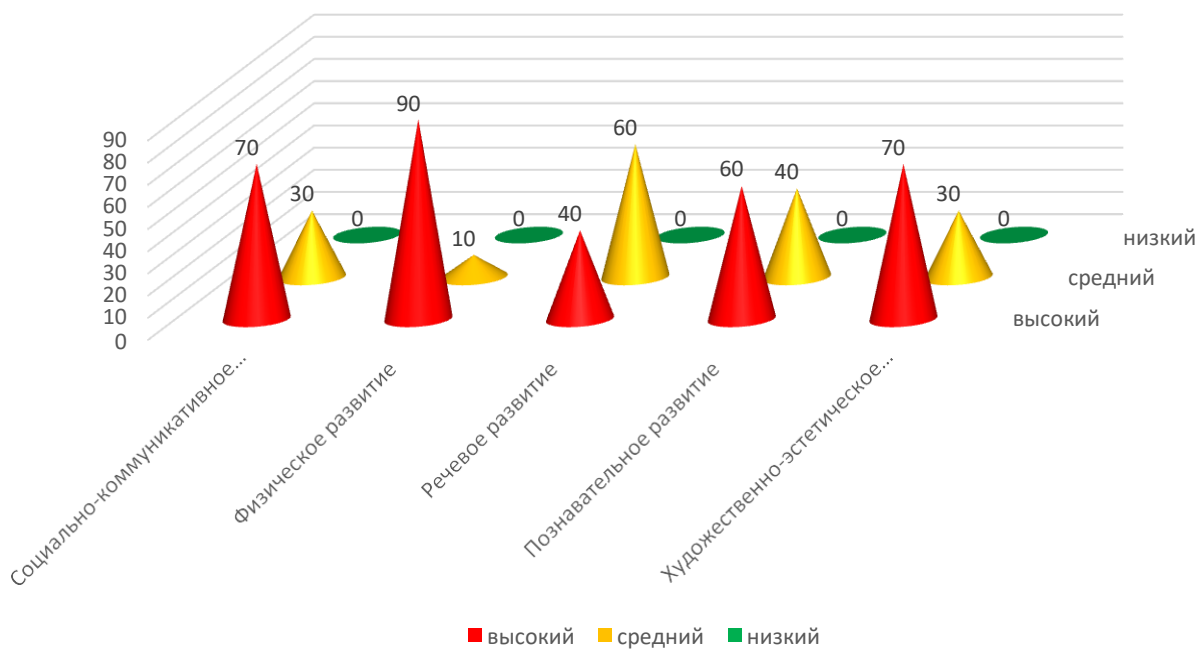
Количественный анализ

Образовательная область	Начало учебного года			Конец учебного года		
	В	С	Н	В	С	Н
Социально-коммуникативное развитие	0	7 (70%)	3 (30%)	7 (70%)	3 (30%)	0
Физическое развитие	0	9 (90%)	1 (10%)	9 (90%)	1 (10%)	0
Речевое развитие	0	5 (50%)	5 (50%)	4 (40%)	6 (60%)	0
Познавательное развитие	0	6 (60%)	4 (40%)	6 (60%)	1 (9%)	0
Художественно – эстетическое развитие	0	7 (70%)	3 (30%)	7 (70%)	3 (30%)	0
Итого	0	7 (68%)	3 (32%)	7 (66%)	3 (34%)	0

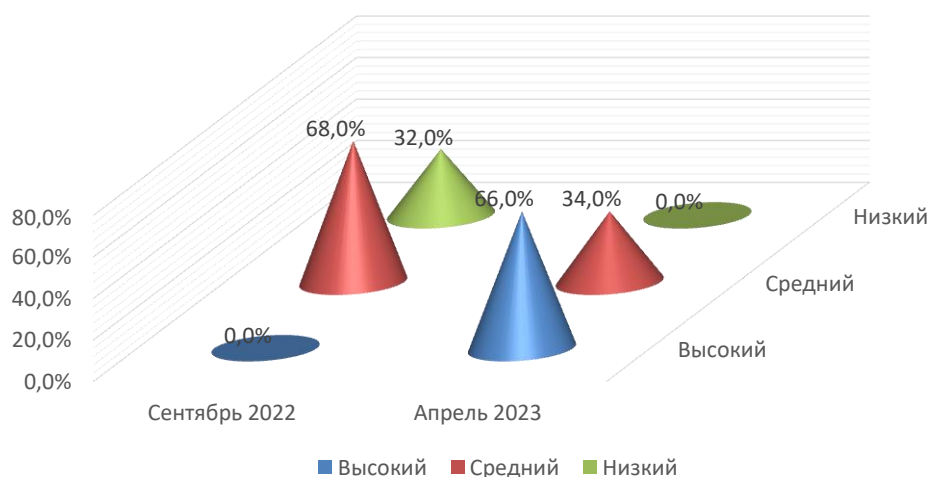
Сентябрь 2022



Апрель 2023



Сравнительный анализ



Качественный анализ по образовательным областям

Образовательная область «Социально – коммуникативное развитие»

Представленные результаты свидетельствуют о наличии в образовательном процессе педагогических условий создания непрерывной системы социально-коммуникативного обучения. Воспитанники соблюдают правила поведения в общественных местах, в общении со взрослыми сверстниками, могут дать нравственную оценку своим и чужим поступкам, действиям, имеют предпочтения в выборе видов труда и творчества.

В игре имеют устойчивые замыслы, творчески их развивают, широко используют предметы-заместители; вступают в игровое общение, используя речь, мимику, жесты, сопереживают сверстникам в игровых действиях и оказывают помощь.

У детей сформированы отчетливые представления о ближайшем окружении и родном городе: они называют город, округ, страну в которых проживают, жителей города, страны, улицы ближайшего окружения, свой домашний адрес, помогают взрослым в благоустройстве территории участка детского сада, поддерживают порядок в группе.

Воспитанники соблюдают правила безопасного поведения в природе, на улице, на игровой площадке, дома; называют дорожные знаки, свойства огня и пожароопасные предметы. Знают и умеют набирать телефоны службы спасения 112, а также 01, 02, 03; правильно ориентируются в практических умениях действовать в ситуациях контактов с потенциально опасными объектами окружающего мира.

Однако в процессе подведения итогов были выявлены некоторые недостатки: часто не могут договориться в распределении ролей, нарушают правила игры. Представления о родном городе, стране сформированы неполно, по просьбе педагога оказывают посильную помощь в группе и на участке, правила безопасности соблюдают, но самостоятельно на вопросы не отвечают, выполняют задания с помощью наводящих вопросов и взрослого.

Образовательная область «Физическое развитие»

Дети с высоким уровнем освоения ОО «Физическое развитие» имеют начальные представления о здоровом образе жизни, владеют его элементарными нормами и правилами в питании, двигательном режиме, закаливании, при формировании полезных привычек; осознанно осуществляют гигиенические процедуры и режимные моменты; выполняют правила культуры поведения за столом и в общественных местах,

самостоятельно быстро раздеваются и одеваются, складывают вещи в определенном порядке, следят за чистотой одежды и обуви, имеют представления о некоторых возможных травмирующих ситуациях и первой помощи в случае травмы, воспринимают здоровый образ жизни как ценность.

У детей развита крупная и мелкая моторика; они подвижны, выносливы, владеют основными движениями (ходьба, бег, лазание, метание, прыжки), контролируют и управляют ими, выполняют упражнения, направленные на развитие физических качеств - координация и гибкость, способствующих правильному формированию опорно-двигательной системы организма, имеют начальные представления о некоторых видах спорта, играют в подвижные игры с правилами, с предметами и без них.

Ребенок, на среднем уровне культурно-гигиенические процедуры выполняет самостоятельно при напоминании взрослого, проявляет потребность в двигательной активности, но самостоятельно ее организовать не может, не всегда контролирует свою двигательную деятельность, имеет неполное представление о здоровом образе жизни, выделяя только основные моменты, затрудняется в их объяснении; правила выполняет в совместной со взрослым деятельности.

Образовательная область «Речевое развитие»

Развитие речи – процесс сложный, творческий. Целенаправленная, последовательная педагогическая работа, использование разных методов, эффективных средств развития (сюжетно-ролевые, театрализованные, строительно-конструктивные, дидактические, настольно-речевые, настольно-печатные игры), создание оптимальных условий (познавательная-исследовательская деятельность, двигательная активность) способствовали развитию речевой компетенции воспитанников. Дети достаточно хорошо владеют устной речью, могут выражать свои мысли, чувства и желания, используют речь для построения речевого высказывания в ситуации общения, выделяют звуки в словах, сформированы предпосылки грамотности. Воспитанники устанавливают продуктивные контакты со взрослыми и сверстниками, аргументируют свои суждения, задают вопросы социального характера, обсуждают их, проявляют потребность в сотрудничестве с другими детьми, используют в общении развернутую речь.

Недостатки, выявленные в результате педагогической диагностики, сводятся к тому, что ребенок не всегда может выбрать адекватные средства общения в соответствии с особенностями партнеров, наиболее успешно общается в привычной обстановке, допускает содержательные и смысловые ошибки в пересказах, в самостоятельных рассказах; при рассказывании требуется помощь взрослого, словарный запас недостаточный, испытывает некоторые затруднения в звукопроизношении.

Образовательная область «Познавательное развитие»

Использование в работе интеллектуальных игр и упражнений, проведение образовательной деятельности в занимательной форме, создание условий для накопления детьми представлений об окружающем, для познавательно-исследовательской деятельности, развитие их умственных способностей, любознательности, познавательного интереса способствовали развитию у воспитанников устойчивых начальных знаний о себе, о природном и социальном мире, в котором он живет; способности к принятию собственных решений, опираясь на свои знания и умения в различных видах деятельности.

Дети самостоятельно считают в пределах 10, уменьшает и увеличивает число на единицу; сравнивает группы предметов, устанавливает связи между числом и количеством, составляют и решают арифметические задачи на сложение и вычитание, имеют четкие представления о геометрических фигурах, ориентируются в пространстве и во времени. Воспитанники правильно выбирают предметы и материалы для самостоятельной деятельности, исходя из их качеств и свойств, выделяют существенные

родовые признаки и осуществляют группировку предметов, имеют полные представления об окружающей действительности, свойствах и признаках предметов, устанавливают связи между состоянием живых существ, средой обитания и соответствием условий потребностям, эмоционально воспринимают красоту природы.

Ребенок, на среднем уровне с помощью воспитателя выражает в речи свои знания, представления математического содержания, называет свойства и качества предметов, представителей животного и растительного мира, вычленяет их особенности; имеет неполные представления об окружающем мире, о профессиях взрослых, устанавливает частные связи, сравнивает объекты по отдельным характерным признакам.

Образовательная область «Художественно – эстетическое развитие»

Воспитанники эмоционально отзываются на красоту окружающего мира, произведения народного и профессионального искусства - музыку, танцы, театральную, изобразительную и конструктивно-модельную деятельность и т.д. Дети проявляют интерес и желание заниматься художественным творчеством, самостоятельность в выборе изобразительных материалов и технических приемов изображения, владеют основными техническими приёмами рисования, лепки, аппликации, конструирования; имеют представления об изделиях русского декоративно-прикладного искусства, проявляют активность в восприятии прекрасного в окружающей действительности и искусстве; откликаются не только на содержание образа, но и на художественную форму; используют разнообразные средства и техники при передаче художественных образов, проявляют творчество в индивидуальной и коллективной работе в разных видах деятельности художественно-эстетического направления.

В процессе музыкального воспитания, дети приобрели навыки слушания музыки, научились распознавать ее характер (веселая, грустная, медленная, быстрая и т. д.), воспринимать специфику разных произведений: авторская или народная песня; колыбельная, плясовая, полька, вальс, марш и т. д.; развиты ритмические движения. Благодаря музыкальному оформлению повседневной жизни детского сада, воспитанники могут анализировать произведение, относить к определенному жанру, эмоционально на него откликаться.

Таким образом, результаты мониторинга подтверждают положительную динамику освоения детьми содержания программного материала у 7 детей (66%). Эффективность коррекционного воздействия подтверждают качественные изменения в психическом развитии детей. У детей сформированы элементарные знания об окружающем мире в пределах программного материала, значительно увеличился объем памяти, сформированы элементарные математические представления, улучшилась концентрация внимания. У детей существенно изменились способы ориентировки в окружающем мире, сформировано понимание существенных связей и отношений между объектами и явлениями окружающей действительности, значительно вырос уровень высших психических функций

В плане социально-коммуникативного развития у детей наблюдается тенденция к стремлению к взаимодействию со сверстниками, у детей сформировалась способность к игре в группах, они понимают правила игр, в большинстве случаев учитывают мнение партнеров по игре, могут участвовать в развитии сюжета, но с помощью педагога.

У 3 детей (34%) небольшие трудности в обучении обусловлены индивидуальными особенностями социально – эмоционального, интеллектуального и речевого развития детей.

Справку подготовила: воспитатель Н.Н. Беляева

Дата: 28.04.2023 год

Заведующий



Н.В. Беляева