

**Аналитическая справка по результатам педагогической диагностики (мониторинга)
группы компенсирующей направленности для детей шестого года жизни
«Дружная семейка»
за 2023-2024 учебный год**

Педагогическая диагностика достижений планируемых результатов направлена на изучение деятельностных умений детей, их интересов, предпочтений, склонностей, личностных особенностей, способов взаимодействия со взрослыми и сверстниками.

Цель педагогической диагностики: выявить динамику и особенности развития детей и на основе этих данных составить индивидуальные образовательные маршруты освоения адаптированной образовательной программы дошкольного образования.

Методы педагогической диагностики: наблюдение (основной метод), свободные беседы с детьми, анализ продуктов детской деятельности, специальные диагностические ситуации.

Воспитатель: Н.Н. Беляева

Количество воспитанников: 21 ребенок.

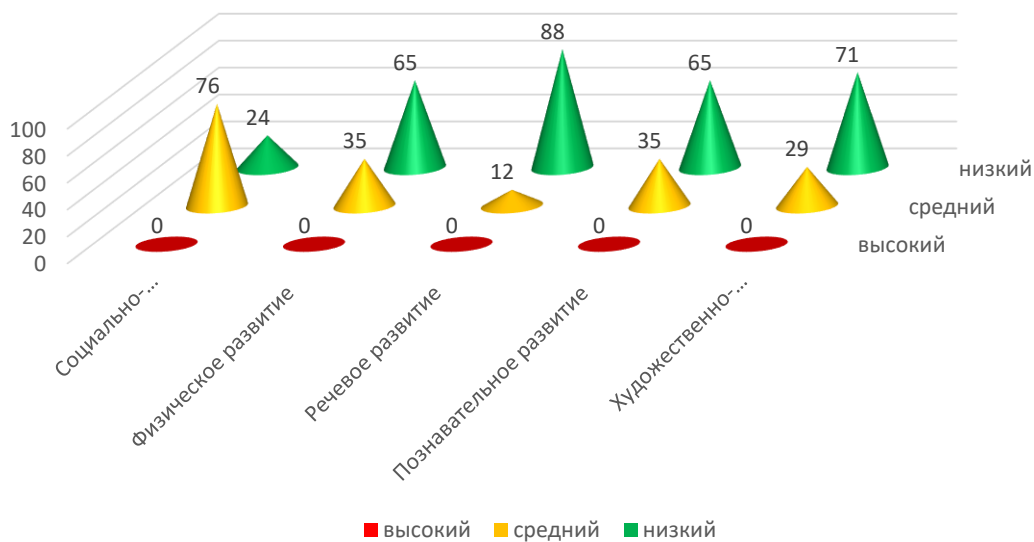
Педагогическая диагностика проводилась по пяти образовательным областям, что позволило выявить особенности и динамику развития детей, составить на основе полученных данных индивидуальные образовательные маршруты освоения адаптированной образовательной программы, своевременно вносить изменения в планирование, содержание и организацию образовательной деятельности.

На начало учебного года списочный состав группы составлял 17 детей; на конец учебного года списочный состав группы составил 21 ребенок.

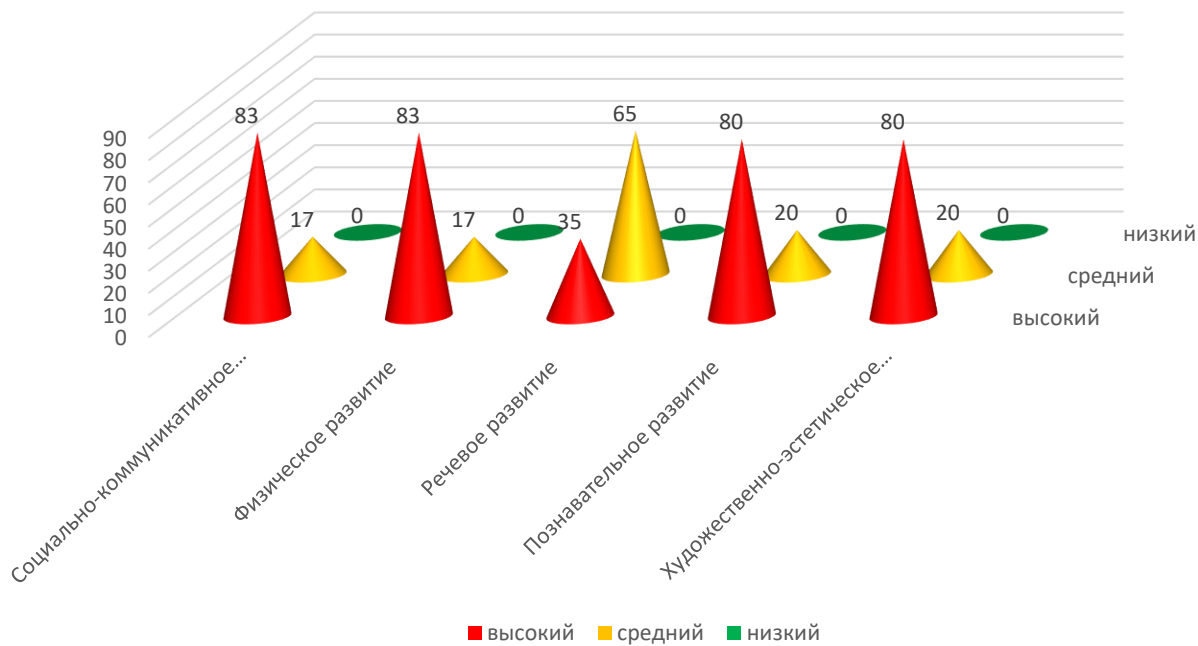
Количественный анализ

Образовательная область	Начало учебного года			Конец учебного года		
	В	С	Н	В	С	Н
Социально-коммуникативное развитие	0	13 (76%)	4 (24%)	18 (83%)	3 (17%)	0
Физическое развитие	0	6 (35%)	11 (65%)	18 (83%)	3 (17%)	0
Речевое развитие	0	2 (12%)	15 (88%)	7 (35%)	14 (65%)	0
Познавательное развитие	0	6 (35%)	11 (65%)	17 (80%)	4 (20%)	0
Художественно – эстетическое развитие	0	5 (29%)	12 (71%)	17 (80%)	4 (20%)	0
Итого	0	6 (37%)	11 (63%)	15 (72%)	6 (28%)	0

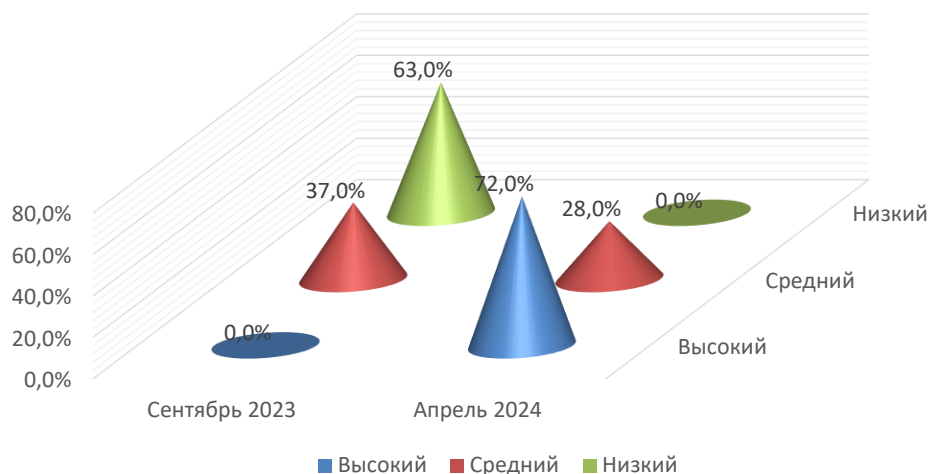
Сентябрь 2023



Апрель 2024



Сравнительный анализ



Качественный анализ по образовательным областям

Образовательная область «Социально – коммуникативное развитие»

По итогам проведения педагогической диагностики образовательной области «Социально – коммуникативное развитие», выявлены следующие результаты:

Начало года:

Высокий уровень: 0

Средний уровень: 76% (13 детей)

Низкий уровень: 24% (4 ребенка)

Конец года:

Высокий уровень: 83% (18 детей)

Средний уровень: 17% (3 ребенка)

Низкий уровень: 0

Представленные результаты свидетельствуют о наличии в образовательном процессе педагогических условий создания непрерывной системы коммуникативного обучения.

Дети принимают активное участие в коллективных играх, изменяют ролевое поведение в игре, проявляют инициативность в игровой деятельности, организуют игры на бытовые и сказочные сюжеты; принимают участие в других видах совместной деятельности; умеют регулировать свое поведение на основе усвоенных норм и правил; положительно оценивают себя и свои возможности; владеют коммуникативными навыками, умеют здороваться, прощаться, благодарить, спрашивать разрешения, поздравлять с праздником, умеют выражать свои чувства словами; знают свои имя и фамилию, имена и отчества родителей и других членов семьи, имена и отчества педагогов; знают, в какой стране и в каком населенном пункте живут; с охотой выполняют поручения взрослых, помогают готовить материалы и оборудование для совместной деятельности, а потом помогают убирать их; убирают игровое оборудование, закончив игры; с удовольствием принимают участие в продуктивной трудовой деятельности; имеют представления о труде взрослых, названиях профессий, трудовых действиях представителей этих профессий, понимают значимость труда взрослых.

Однако в процессе подведения итогов были выявлены некоторые недостатки: часто не могут договориться в распределении ролей, нарушают правила игры. Представления о родном городе, стране сформированы неполно, по просьбе педагога оказывают посильную помощь в группе и на участке, правила безопасности соблюдают, но не все

дети самостоятельно отвечают на вопросы, выполняют задания с помощью наводящих вопросов и взрослого.

Образовательная область «Физическое развитие»

По итогам проведения педагогической диагностики образовательной области «Физическое развитие», выявлены следующие результаты:

Начало года:

Высокий уровень: 0

Средний уровень: 35% (6 детей)

Низкий уровень: 65% (11 детей)

Конец года:

Высокий уровень: 83% (18 детей)

Средний уровень: 17% (3 ребенка)

Низкий уровень: 0

У детей с высоким уровнем развита общая и ручная моторика в соответствии с возрастной нормой, все движения выполняются в полном объеме, нормальном темпе; координация движений не нарушена; ребенок ходит прямо, свободно, не опуская голову, может пробежать в медленном темпе 200 метров; может прыгнуть в длину с места на 60 сантиметров, отталкиваясь двумя ногами; умеет бросать мяч от груди, из-за головы и ловить его двумя руками; может ходить по гимнастической скамейке, удерживая равновесие; может лазать по гимнастической стенке вверх и вниз; охотно выполняет гигиенические процедуры, знает, что нужно ежедневно гулять, делать зарядку; у ребенка сформированы навыки безопасного поведения дома, в детском саду, на улице, в транспорте

Дети со средним уровнем культурно-гигиенические процедуры выполняет самостоятельно при напоминании взрослого, проявляет потребность в двигательной активности, но самостоятельно ее организовать не могут, не всегда контролируют свою двигательную деятельность, имеют неполное представление о здоровом образе жизни, выделяя только основные моменты, затрудняются в их объяснении; правила выполняют в совместной со взрослым деятельности.

Образовательная область «Речевое развитие»

По итогам проведения педагогической диагностики образовательной области «Речевое развитие», выявлены следующие результаты:

Начало года:

Высокий уровень: 0

Средний уровень: 12% (2 ребенка)

Низкий уровень: 88% (15 детей)

Конец года:

Высокий уровень: 35% (7 детей)

Средний уровень: 65% (14 детей)

Низкий уровень: 0

К концу учебного года, уровень знаний, умений и навыков детей по разделу «Речевое развитие» достиг хороших результатов: научились пересказывать и драматизировать небольшие литературные произведения, составлять по плану и образцу рассказы о предметах, по сюжетной картинке, набору картин. Употребляют в речи антонимы и синонимы. Большая часть детей данной группы начали различать понятия - звук, слог, слово. Находят слова с заданным звуком, определяют место звука в слове.

Целенаправленная, последовательная педагогическая работа, использование разных методов, эффективных средств развития (сюжетно-ролевые, театрализованные, строительно-конструктивные, дидактические, настольно-речевые, настольно-печатные игры), создание оптимальных условий (познавательная-исследовательская деятельность,

двигательная активность) способствовали развитию речевой компетенции воспитанников. Дети достаточно хорошо владеют устной речью, могут выражать свои мысли, чувства и желания, используют речь для построения речевого высказывания в ситуации общения, выделяют звуки в словах, сформированы предпосылки грамотности. Воспитанники устанавливают продуктивные контакты со взрослыми и сверстниками, аргументируют свои суждения, задают вопросы социального характера, обсуждают их, проявляют потребность в сотрудничестве с другими детьми, используют в общении развернутую речь.

Недостатки, выявленные в результате педагогической диагностики, сводятся к тому, что дети не всегда могут выбрать адекватные средства общения в соответствии с особенностями партнеров, наиболее успешно общаются в привычной обстановке, допускают содержательные и смысловые ошибки в пересказах, в самостоятельных рассказах; при рассказывании требуется помощь взрослого, словарный запас недостаточный, испытывают некоторые затруднения в звукопроизношении.

Образовательная область «Познавательное развитие»

По итогам проведения педагогической диагностики образовательной области «Познавательное развитие», выявлены следующие результаты:

Начало года:

Высокий уровень: 0

Средний уровень: 35% (6 детей)

Низкий уровень: 65% (11 детей)

Конец года:

Высокий уровень: 35% (7 детей)

Средний уровень: 65% (14 детей)

Низкий уровень: 0

Использование в работе интеллектуальных игр и упражнений, проведение образовательной деятельности в занимательной форме, создание условий для накопления детьми представлений об окружающем, для познавательно-исследовательской деятельности, развитие их умственных способностей, любознательности, познавательного интереса способствовали развитию у воспитанников устойчивых начальных знаний о себе, о природном и социальном мире, в котором он живет; способности к принятию собственных решений, опираясь на свои знания и умения в различных видах деятельности.

Дети с высоким уровнем различают и соотносят основные и оттеночные цвета, различают предложенные геометрические формы; хорошо ориентируются в пространстве и в схеме собственного тела, показывают по просьбе взрослого предметы, которые находятся сверху, внизу, впереди, сзади, слева, справа); без труда складывают картинку из 4—6 частей со всеми видами разреза; умеют проводить анализ объектов, называя целое, а потом вычлняя его части, детали; умеют соединять детали для создания постройки, владеет разными способами конструирования; владеют навыками счета в пределах пяти; сформированы обобщающие понятия: деревья, овощи, фрукты, цветы, животные, птицы, рыбы, насекомые, транспорт, игрушки, одежда, обувь, посуда, мебель; знают и соблюдают некоторые правила поведения в природе, знает, что нельзя разорять муравейники, доставать птенцов из гнезд, ломать ветки деревьев и т. п.

Дети со средним уровнем с помощью воспитателя выражает в речи свои знания, представления математического содержания, называет свойства и качества предметов, представителей животного и растительного мира, вычлняет их особенности; имеет неполные представления об окружающем мире, о профессиях взрослых, устанавливает частные связи, сравнивает объекты по отдельным характерным признакам.

Образовательная область «Художественно – эстетическое развитие»

По итогам проведения педагогической диагностики образовательной области «Художественно-эстетическое развитие», выявлены следующие результаты:

Начало года:

Высокий уровень: 0

Средний уровень: 29% (5 детей)

Низкий уровень: 71% (12 детей)

Конец года:

Высокий уровень: 80% (17 детей)

Средний уровень: 20% (4 ребенка)

Низкий уровень: 0

Дети в рисовании могут создавать образы знакомых предметов, передавая их характерные признаки; создавать многофигурные композиции на бытовые и сказочные сюжеты; используют цвет для передачи эмоционального состояния; в лепке создают образы знакомых предметов или персонажей; в аппликации создают композиции из вырезанных форм; знакомы с произведениями народного прикладного искусства, узнают их, эмоционально на них реагирует; умеют в движении передавать характер музыки, выразительно танцуют, поют, участвуют в музыкальных играх, могут определить жанр музыкального произведения; без ошибок дифференцируют звучание нескольких игрушек, музыкальных инструментов, определяют направление звука, воспроизводят предложенные педагогом ритмы

Таким образом, итоговые результаты мониторинга свидетельствуют о достаточном уровне освоения образовательной программы.

Результаты получены за счет достаточно сформированных предпосылок к учебной деятельности: умение детей работать в соответствии с инструкцией, самостоятельно действовать по образцу и осуществлять контроль, вовремя остановиться при выполнении того или иного задания и переключиться на выполнение другого.

Очевиден положительный результат проделанной работы: низкий уровень освоения программы детьми отсутствует, знания детей прочные, они способны применять их в повседневной деятельности.

Планируемая работа по совершенствованию образовательной работы с детьми:

- ✓ продолжать работу, направленную на улучшение посещаемости детей (укрепление здоровья детей, закаливающие мероприятия и т.д.);
- ✓ продолжать работу по индивидуальным образовательным маршрутам воспитанников с признаками одаренности и детьми, имеющими затруднения;
- ✓ продолжать работу по освоению и реализации современных педагогических технологий, направленных на развитие детей;
- ✓ развивать у дошкольников познавательную активность, любознательность, внимание, память;
- ✓ расширять представления о родном крае, углублять представления о Родине, прививать ко всему любовь;
- ✓ развивать связную речь и звуковую культуру;
- ✓ уделять внимание развитию практических ориентировок в быту, на улице, моделированию ситуаций в виде рисунка, чертежа.

Справку подготовила: воспитатель Н.Н. Беляева

Заведующий



Н.В. Беляева