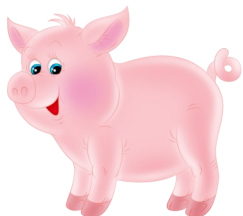


Откуда произошло название некоторых домашних животных

На древней Руси это слово писали как "боранъ". По мнению некоторых этимологов, это слово имеет связь с древним индоевропейским корнем "bher", что означало "резать". Также есть мнение, что слово "баран" было взято из иранских или тюркских языков. А уже от слова "баран" произошло слово "баранка" - булочка в форме бараньего рога.



Среди ученых есть мнение, что свинью так называли благодаря её плодовитости. Корень слова происходит от древнего индоевропейского корня "suin-", который, в свою очередь, происходит от корня "su-", связанный с древним словом "sunus", что означало "сын" (в этом случае корень "su-" означает "рожать" или "плодить"). Также есть более простое мнение - корень "su-" это всего лишь звукоподражательный.



У данного общеславянского слова есть множество родственных в разных индоевропейских языках. К примеру, в латинском языке есть "cornu", что означает "рог" (стадо коров так же называют "стадо рогатых").



В тюркских языках было слово "алаша", которое означало "конь, мерин". Позже, в русский язык оно перекочевало в виде слова "лоша", а потом к нему присоединился суффикс -адь



МБДОУ ДС №54 "Катюша"

Крестьянское подворье



МБДОУ ДС №54 "Катюша"

г. Нижневартовск, Комсомольский бульвар, 12

Телефон: 67-15-96
Телефон/факс: 65-10-30
Эл. почта: detsad54@mail.ru

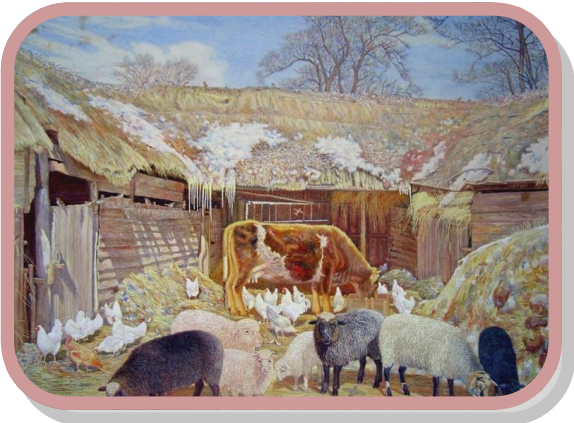
Подготовила:

воспитатель Н.Н. Беляева

Хозяйство русского крестьянина невозможно себе представить без скота. Даже у бедняков была лошадь, две-три коровы, шесть – восемь овец и свиней. Зажиточные крестьяне имели теплые зимние скотные дворы. Бедные крестьяне держали скот на дворе. В большую стужу маленьких телят, ягнят, поросят крестьяне забирали в избу, специально отгораживая для них часть помещения.

Хлев для скотины крестьянин строил теплым. Через решетчатый настил потолка хлева можно было кидать сено в ясли – ящик для корма. Хлев и жилой дом соединялись между собой общей крышей, поэтому во дворе на земляном полу можно было хранить сани, телеги, колеса, сбрую и другое имущество крестьянина.

Скотина давала много полезных продуктов. Из коровьего молока делали сметану, масло, творог, который называли сыром. Настоящего, современного, сыра в то время еще не знали. Когда резали корову, овцу или свинью, мясо засаливали впрок и варили из него всю зиму щи. Кроме того, овца давала два раза в год шерсть. Из нее делали носки, варежки, грубую шерстяную ткань. Если овцу резали на мясо, то из овчины шили тулупы. Коза давала полезное молоко, козий пух. Куры и гуси обеспечивали семью яйцами и мясом.



Сало, молоко, масло, мясо, кожи, шерсть использовали, как правило, сами крестьяне. Только зажиточные семьи, имевшие гораздо больше скотины, могли что-то продавать.



Крестьянин заботливо ухаживал за скотиной. Каждый день он готовил для скотины в бадье специальное пойло – разваренную в печи кожуру овощей, оставшиеся от помола зерна мякину и отруби – оболочки зерен, перемешанные с некачественной мукой. Все это надо было тщательно приготовить, подогреть. Ежедневно скотину кормили сеном. Одна только корова съедала в день пуд сена (16 килограммов). На год надо было иметь 300 пудов сена, а то и больше. Кроме того, каждая корова выпивала не одно ведро воды. Два-три раза в день хозяйка доила корову. С наступлением дня Егория (23 апреля (6 мая) – покровителя скотоводства и земледелия – скотину выпускали в поле.

Самым главным работником крестьянского хозяйства была лошадь. Без нее земледельческий труд был невыносим. Лошадь и поле помогала вспахать, и навоз для удобрения почвы давала. Безлошадные крестьяне считались совсем бедняками. Пасли лошадей ночью – в ночном, потому что днем ей некогда было пощипать травки: она все время была с крестьянином в поле.

Лошадке и в холодное время года некогда было отдохнуть: широкие копыта помогали ей передвигаться зимой по глубокому снегу, а осенью – по раскисшим дорогам. С помощью специальных приспособлений – хомута, оглоблей, вожжей и узды – лошадь впрягали в телегу или сани (розвальни и дровни) либо ездили на ней верхом.

Узда охватывала голову лошади. К удилам – железным стержням, вкладываемым в рот лошади, крепились специальные ремни – поводья, с помощью которых всадник управлял животным. На спину лошади клали особое сиденье – седло. Если впрягали телегу или дровни, то к узде пристегивали более длинные поводья – вожжи. Упряжь лошади составлял хомут из двух подвижных деревянных клещей, обшитых кожей и подбитых войлоком. К хомуту прикреплялись гужи с оглоблями.

